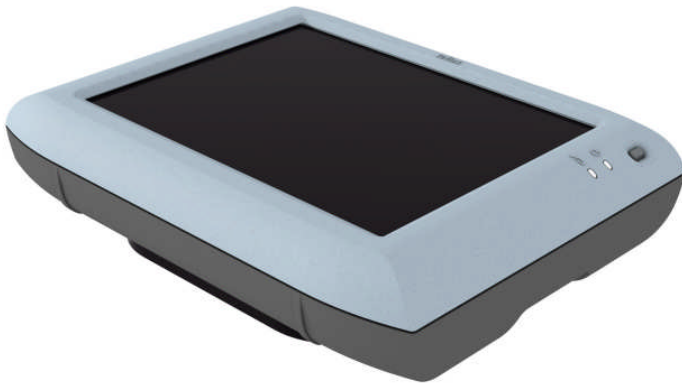


# Tellus mobi



# Handleiding Tellus mobi

## Inhoud

Inleiding .....	3
Algemene eigenschappen.....	4
Hoe zet je de Tellus mobi aan? .....	5
Connectoren en knoppen .....	6
Kalibratie van het aanraakscherm .....	11
De batterij en opladen van de batterij .....	13
Infrarood afstandsbediening .....	16
Infraroodcodes programmeren .....	16
Infraroodcodes uitzenden .....	20
Telefoneren met de Tellus mobi .....	23
Mobi Tool .....	31

## Inleiding

De Tellus mobi is een draagbaar communicatiehulpmiddel. Het is gebaseerd op een computerplatform met Windows XP als besturingssysteem. De Tellus mobi heeft verschillende bijkomende troeven zoals stereo luidsprekers, alternatieve bediening door middel van schakelaars of USB joystick, een aanraakscherm, een optioneel geïntegreerde infrarood zender/ontvanger voor omgevingscontrole (Gewa), een optioneel geïntegreerde mobiele telefoon en een bevestigingsplaat voor het DaeSSy mounting quick release systeem.

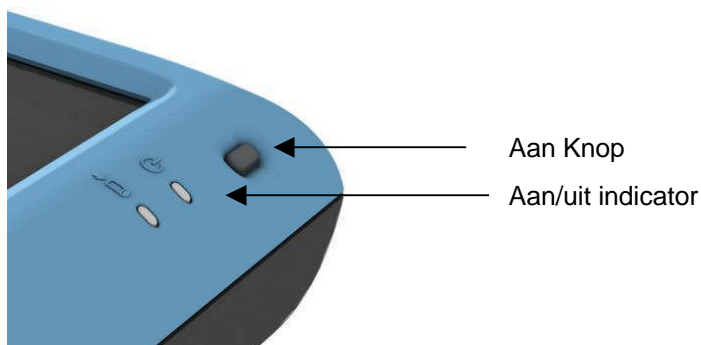
De Tellus mobi is gebaseerd op Microsoft™ Windows XP Home edition. Als u niet vertrouwd bent met dit besturingssysteem, adviseren wij u om enkel de handelingen uit te voeren die beschreven staan in deze handleiding en/of in de handleiding van Mind Express.


Mind Express is het softwareprogramma dat geïnstalleerd is op de Tellus mobi. Dit is een gebruiksvriendelijk en veelzijdig programma voor ondersteunde communicatie. Om optimaal gebruik te kunnen maken van de Tellus mobi, raden wij u aan om vertrouwd te worden met Mind Express. In deze handleiding wordt af en toe verwezen naar de handleiding van Mind Express.

## Algemene eigenschappen

- Geode LX800 500 MHz  
Microsoft Windows XP Home Edition  
1 GB SDRAM  
8 GB Hard Disk
- 1 USB 2.0 poort
- 8,4“ SVGA transmissive TFT scherm (800 x 600)
- Aanraakscherm
- Twee mini-jack connectoren voor schakelaars
- Interne, vervangbare Li-on batterij
- Bevestigingsplaat voor het “DaeSSy Quick Release Mounting” systeem
- Gewicht : 1,750kg
- Afmetingen in mm: 235 x 180 x (45 min - 53 max)

## Hoe zet je de Tellus mobi aan?

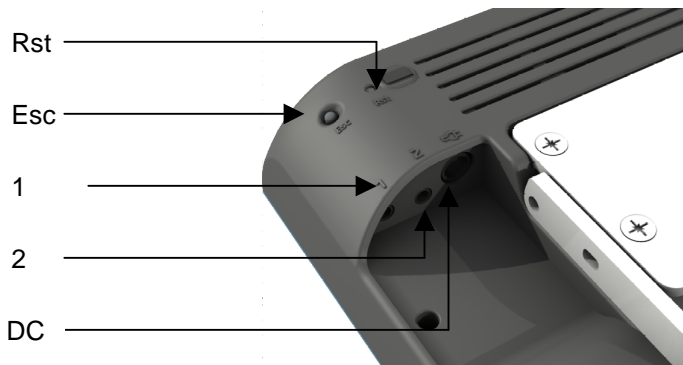


Druk de *Aan Knop* kortstondig in om de Tellus mobi aan te zetten. De aan/uit indicator  zal oplichten om aan te geven dat de Tellus mobi aan het opstarten is. Dit kan even tijd vragen omdat het toestel zowel Windows XP Home Edition als Mind Express zal opstarten.

Klik op de *Windows Start knop* en kies *afsluiten* om de Tellus mobi uit te schakelen.

Indien de Tellus mobi om een of andere reden niet meer zou reageren, druk dan de *Reset Knop* in die zich aan de achterzijde van het toestel bevindt. De Tellus mobi zal dan uitgeschakeld worden. Gebruik deze knop enkel als het echt noodzakelijk is.

## Connectoren en knoppen



### DC

Gebruik deze ingang om de Tellus mobi te verbinden met de adapter/batterijlader die met het toestel werd meegeleverd. Gebruik geen andere adapter! Het gebruik van een andere adapter dan deze van de Tellus mobi kan schadelijk zijn voor het toestel.

### Knop 1

Dit is de ingang voor schakelaar 1 wanneer de Tellus mobi bediend wordt met 1-toets-scanning.

Knop 1 kan ook gebruikt worden om de Tellus mobi aan of uit te schakelen. De configuratie hiervoor staat beschreven in het hoofdstuk over de Mobi Tool (zie pag.

30). Daar kan ingesteld worden hoe lang knop 1 moet ingedrukt worden om de Tellus mobi aan of uit te schakelen.

## **Knop 2**

Dit is de ingang voor de tweede schakelaar wanneer de Tellus mobi bediend wordt met 2-toetsenscanning.

## **Systeemknop Esc**

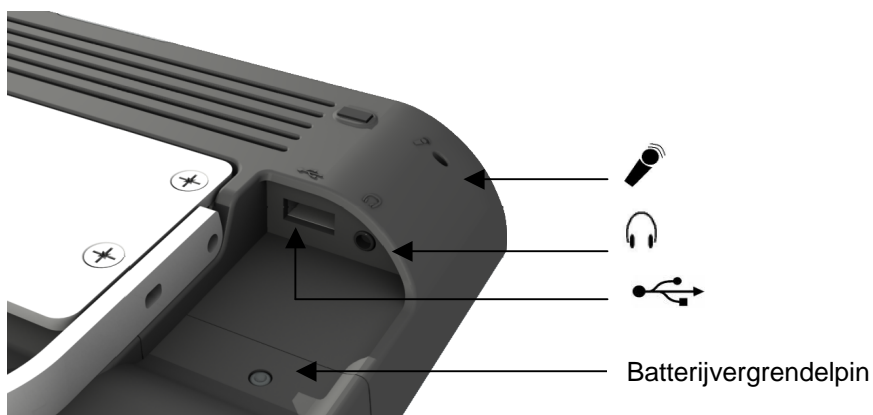
Houd de systeemknop Esc meer dan 2 seconden ingedrukt om de functie “escape” te genereren. Hiermee kan u bijvoorbeeld de scanmode verlaten wanneer u een scanningsalgoritme in Mind Express gebruikt.

Ook de menustructuur zal terug verschijnen op het scherm indien deze verborgen was.

Druk kortstondig op de Esc systeemknop om een rechtermuisklik te genereren bij de eerstvolgende aanraking op het scherm met vinger of pen.

## **Rst**

Druk kortstondig op deze knop om een ‘reset’ te genereren . De Tellus mobi zal dan automatisch uitgeschakeld worden.



## USB

De Tellus mobi heeft één USB-poort 2.0. Als u meer dan één USB randapparaat wil aansluiten, dan kan u gebruik maken van een USB-Hub.

## Hoofdtelefoon

Het aansluiten van een hoofdtelefoon op deze ingang zal de luidsprekers niet automatisch uitschakelen. Zowel de luidsprekers als de hoofdtelefoon kunnen worden aangestuurd door middel van een specifieke set *mobi commando's* in Mind Express of via de Mobi Tool.

## Microfoon

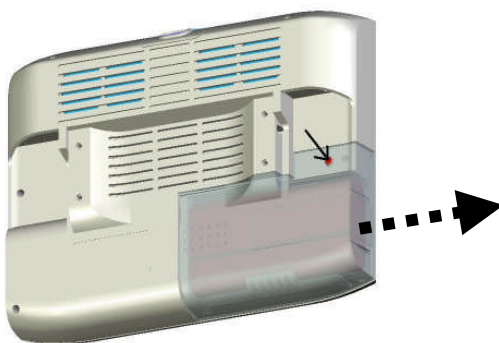
De Tellus mobi heeft een interne microfoon. Wanneer u opnames wil maken, pas dan eventueel de audio-instellingen van de microfooningang aan in het configuratiescherm van Windows.

## **Batterijvergrendelpin**

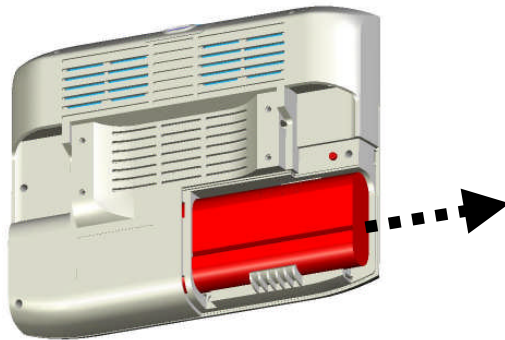
Druk de batterijvergrendelpin in om het batterijdeksel te verwijderen. Op die manier kan u de batterij uit de Tellus mobi halen.

**VERVANG DE BATTERIJ NIET** wanneer de Tellus in werking is. Als u de batterij wil vervangen, schakel dan eerst de Tellus mobi uit. Indien u de batterij toch wenst te vervangen terwijl het toestel aangeschakeld is, zorg er dan voor dat de Tellus mobi gevoed wordt door middel van zijn adapter.

Om de batterij te vervangen, drukt u met een pennetje op de batterijvergrendelpin zodat u de batterijklep kan wegschuiven.



De batterij is nu zichtbaar en kan uit het toestel geschoven worden.



De batterij is voorzien van een groefje om verkeerde polarisatie te vermijden bij de vervanging. Tijdens het inschuiven van de batterij mag u geen weerstand voelen. Enkel op het einde is wat meer druk nodig om de batterij in de batterijconnector te klikken.

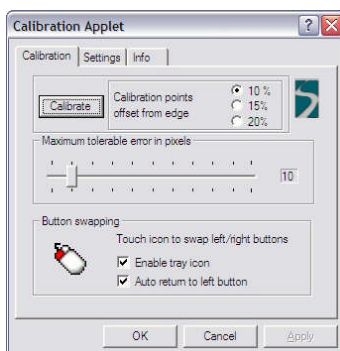
## Kalibratie van het aanraakscherm

De Tellus mobi heeft een aanraakscherm dat u kan gebruiken door het met de vinger of met een pennetje aan te raken. Gebruik geen scherpe voorwerpen om het scherm aan te raken.

Het scherm is bij productie reeds gekalibreerd. Indien nodig kan het aanraakscherm opnieuw gekalibreerd worden. Dubbelklik op het kalibratie-icoontje op het *bureaublad* of in het *configuratiescherm* om de kalibratie-procedure op te starten.



Het 'Calibration Applet' verschijnt vervolgens op uw scherm:



Druk op *Calibrate* om de kalibratie te starten. Er zal een kruisje verschijnen in de linker bovenhoek van het scherm. Raak dit kort, maar zo accuraat mogelijk aan met de vinger of met een pen. Vervolgens zal een kruisje verschijnen in de rechter bovenhoek van het scherm. Raak dit kort aan en doe dit opnieuw zo accuraat mogelijk. Herhaal dit voor de linker en rechter benedenhoek van het scherm. Ten slotte zal er een kruisje verschijnen in het midden van het scherm. Raak dit kort en zo accuraat mogelijk aan. De kalibratie is nu voltooid.

De functie '*Button swapping*' brengt een icoontje aan in de taakbalk onderaan rechts op het scherm. Hiermee kan het aanraken van het scherm - dat normaal een linkermuisklik genereert - veranderd worden, zodat er een rechtermuisklik wordt gegenereerd.

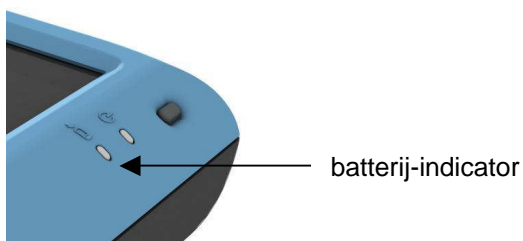
Het is echter niet nodig om de '*Button swapping*' te activeren, omdat een rechtermuisklik kan gegenereerd worden met de systeemknop Esc(ape) aan de achterzijde van het toestel (zie beschrijving knoppen op pagina 6).

## De batterij en het opladen van de batterij

De Tellus mobi heeft een interne Li-Ion batterij die ontworpen is om bij gemiddeld gebruik ongeveer 8 uur te functioneren zonder opnieuw opgeladen te moeten worden. Uiteraard hangt de autonomie van de batterij af van hoe intensief de Tellus gebruikt wordt en van de instellingen van het energiebeheer.

Gebruik enkel de adapter die is meegeleverd met de Tellus mobi om de batterij op te laden. De batterij kan opgeladen worden terwijl het toestel in gebruik is. In dit geval zal het wel langer duren om de batterij volledig op te laden. Het is aanbevolen om de Tellus mobi niet op te laden terwijl hij aangeschakeld is en in de draagtas zit. Wanneer u het toestel toch wenst op te laden in de draagtas, zet de Tellus mobi dan eerst uit. De batterij kan ook opgeladen worden met een optionele externe batterijlader.

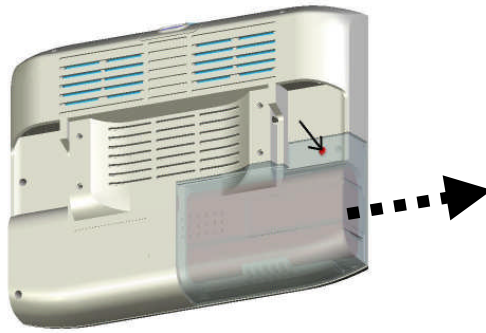
Tijdens het opladen van de batterij zal de batterij-indicator rood oplichten. Als de batterij volledig opgeladen is, zal de batterij-indicator groen oplichten.



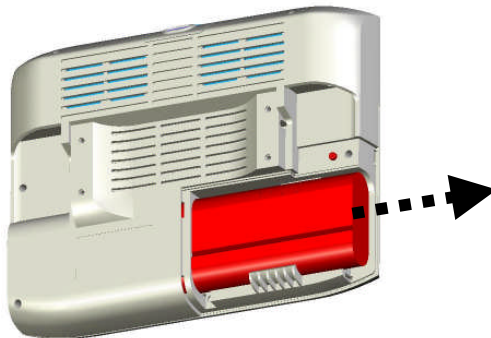
De batterij kan gemakkelijk vervangen worden. Vervang deze echter NIET wanneer de Tellus in gebruik is. Wanneer u dit toch wenst, schakel dan - voordat u de

batterij vervangt – eerst de adapter aan, zodat de stroomtoevoer naar de Tellus mobi behouden blijft.

Om de batterij te vervangen, drukt u met een pennetje op de batterijvergrendelpin en daarna schuift u het batterijdeksel naar rechts.



De batterij is nu zichtbaar en kan uit het toestel geschoven worden:



De batterij is voorzien van een groefje om verkeerde polarisatie te vermijden bij de vervanging. Het vervangen van de batterij moet lukken zonder dat u al te veel

weerstand ervaart. Enkel op het einde is wat meer druk nodig om de batterij in de batterijconnector te klikken. Wanneer u te veel weerstand voelt, controleer dan of de batterij wel juist zit.

**Wanneer de levensduur van de batterij verstreken is, gelieve deze dan op een correcte manier te sorteren en te deponeren, overeenkomstig de plaatselijke reglementering voor verwijdering van batterijen.**

## De Infrarood afstandsbediening

De Tellus mobi kan (optioneel) uitgerust zijn met een programmeerbare infrarood afstandsbediening (Gewa Linked). Deze afstandsbediening kan infrarood-codes van bijvoorbeeld de televisie, de CD-speler,... aanleren en uitzenden.

### Infrarood codes programmeren

Mind Express heeft een specifieke gebruikersinterface om de infraroodmodule gemakkelijk te programmeren. Selecteer in het menu *Opties* in Mind Express het item *GEWA*. Het volgende venster zal verschijnen op uw scherm:

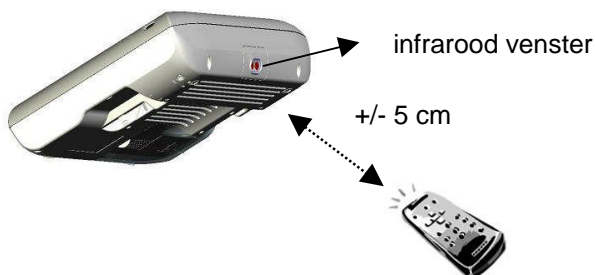


Volg de onderstaande procedure om infraroodcodes te programmeren in de GEWA infrarood module.

Kies een code van gw1 tot gw256 die u wenst te koppelen aan een specifieke infrarood code. U kan de

naam wijzigen en een meer logische naam kiezen, zoals bijvoorbeeld 'televisie luider'.

Plaats uw afstandsbediening (in dit voorbeeld deze van uw televisie) voor het infraroodvenster van de Tellus mobi, op een afstand van ongeveer 5 cm.



Op het scherm van de Tellus mobi drukt u nu de knop *Aanleren* in om de leerprocedure op te starten. Tijdens deze procedure zal de Tellus mobi de infrarood code die wordt uitgezonden door uw afstandsbediening aanleren.

In de nu rood gekleurde statusbalk van het Gewa venster verschijnt de boodschap '*Toets indrukken*'. Op hetzelfde moment zal een rood lampje in het infraroodvenster van de Tellus mobi oplichten. De Tellus mobi wacht nu op de infraroodcode die moet aangeleerd worden.



Druk de knop in op uw afstandsbediening waarvan u de infraroodcode wenst aan te leren (in dit geval de knop waarmee u de televisie luider zet).

Houd deze knop ingedrukt tot het rode lampje in het infraroodvenster van de Tellus mobi uitgaat of tot de statusbalk in het Gewa venster groen wordt en de boodschap 'Toets loslaten' toont. De infraroodmodule in de Tellus mobi heeft nu de code voor een eerste keer aangeleerd.



Deze procedure moet worden herhaald om de code voor een tweede keer aan te leren: het rode lampje in het infraroodvenster zal terug oplichten en in de statusbalk zal gevraagd worden om (dezelfde) knop van de afstandsbediening in te drukken. Het systeem wacht nu tot u de code voor een tweede maal uitzendt: druk dus dezelfde knop van uw afstandsbediening nogmaals in. Houd de knop ingedrukt tot de statusbalk groen kleurt en '*Toets loslaten*' toont. De infraroodmodule heeft de code nu voor een tweede maal aangeleerd.

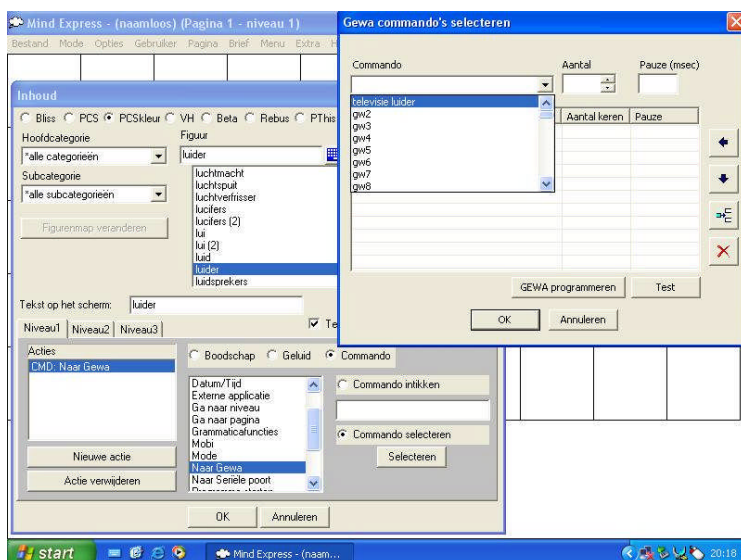
Het rode lampje van het infraroodvenster van de Tellus mobi zal kort oplichten om te bevestigen dat de aanleerprocedure succesvol beëindigd is. In de statusbalk zal 'OK' verschijnen.

Herhaal deze procedure voor alle infraroodcodes die u de Tellus mobi wil aanleren.

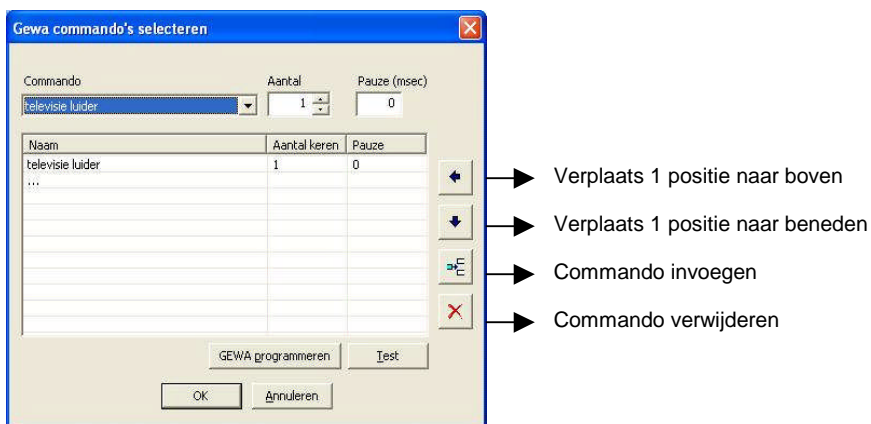
## Infraroodcodes uitzenden

Het uitzenden van een infraroodcode gebeurt via een vakje in Mind Express waaraan een 'Naar Gewa' commando gekoppeld is.

Om het uitzenden van een infraroodcode te koppelen aan een specifiek vakje in het Mind Express rooster kiest u voor mode *Bewerken*, dubbelklik op een vakje en selecteer in het venster Inhoud *Commando* > *Naar Gewa*.



Kies *Commando selecteren* en druk de knop *Selecteren* in. Het venster *Gewa commando's selecteren* verschijnt. Klik in de keuzelijst *Commando* op het pijltje ▼ om de lijst van beschikbare infraroodcodes op te roepen.



Maak een keuze en vul de herhaalfrequentie in van de code. De herhaalfrequentie is het *aantal keren* dat de code (het commando) zal uitgezonden worden. Dit is bijvoorbeeld nuttig bij het verhogen van het volume: het volume wordt dan niet slechts één keer verhoogd, maar meerdere keren, afhankelijk van de herhaalfrequentie die u gekozen heeft.

U kan na uw keuze op *OK* klikken ofwel een ander commando toevoegen om een macro (verschillende infraroodcodes die na elkaar uitgezonden worden) aan te maken.

Klik daartoe op de lijn ... en vul aan met een ander commando. Een combinatie van commando's kan nuttig zijn om TV-kanalen zoals bijvoorbeeld kanaal '39' te selecteren.

De knoppen naast de lijst van commando's laten toe om commando's te verplaatsen, commando's in te voegen of weg te laten.

In het *Pauze* venster kan u een pauze (in msec) toevoegen die na de overeenkomstige infraroodcode moet volgen vooraleer de volgende infraroodcode uitgezonden wordt. Dit kan nodig zijn wanneer u bijvoorbeeld kanaal 39 op de televisie wil kiezen. Als de infraroodcode voor 9 te snel op 3 volgt, dan kan de televisie de code 9 misschien niet op tijd “gezien” hebben. In dat geval is het zinvol een pauze in te lassen tussen het zenden van de code 3 en het zenden van de code 9.

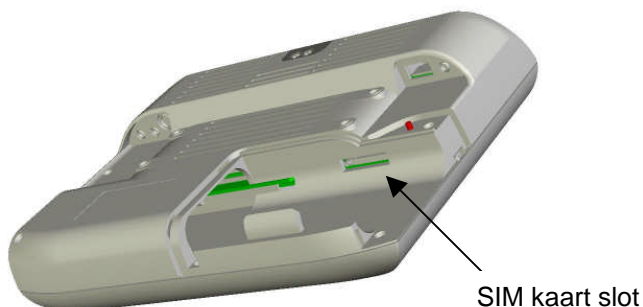
Wanneer u vertrouwd bent met de Gewa commando structuur, dan kan u de Gewa commando's ook direct invullen in het venster *Commando intikken*. (dubbelklik in Mind Express in de mode bewerken op een vakje zodat u het inhoudsvenster krijgt. Kies het commando *naar Gewa > commando intikken*).

## Telefoneren met de Tellus mobi

De Tellus mobi kan optioneel uitgerust zijn met een geïntegreerde mobiele telefoon. Op die manier kan de gebruiker een telefoongesprek voeren via Mind Express. De gesproken boodschappen worden direct naar de ingang van de telefoon gestuurd zodat de ontvanger aan de andere kant van de telefoonlijn de tekst-naar-spraak boodschap duidelijk hoort door de telefoon. De Tellus mobi beschikt echter ook over een geïntegreerde microfoon zodat er ook gewoon gesproken kan worden of zodat ook elke andere vorm van auditieve feedback de ontvanger kan bereiken. Het gesprek wordt via de luidsprekers van de Tellus mobi weergegeven.

### Installeren van de SIM kaart

Om de mobiele telefoon in de Tellus mobi te kunnen gebruiken, moet eerst een SIM kaart geïnstalleerd worden. Verwijder de batterij uit de Tellus mobi. Het SIM kaart slot wordt nu zichtbaar.

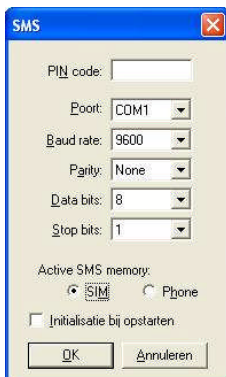


Druk op het pinnetje van het SIM kaart slot. De SIM kaarthouder komt nu naar buiten. Breng de SIM kaart op de juiste manier in de houder en plaats de houder terug in het SIM kaart slot.

### Initialiseren van de mobiele telefoon

Nu kan de telefoon geïnitieerd worden. Kies in Mind Express het menu item *Extra > SMS > Instellingen*.

Het volgende venster verschijnt op het scherm van de Tellus mobi:



Geef in het venster *PIN code* de PIN code in van uw SIM kaart.

De telefoon in de Tellus mobi wordt via de seriële poort COM1 aangestuurd. Verander de instellingen van deze poort niet (Poort: COM1, Baudrate: 9600, Parity: None, Data bits: 8 en Stop bits: 1).

De SMS berichten worden in de mobiele telefoon van de Tellus mobi bewaard op de SIM kaart. Kies dus bij de parameter *Active SMS Memory* de optie SIM.

De parameter *Initialisatie bij opstarten* zorgt ervoor dat de mobiele telefoon automatisch aangezet wordt en verbonden met het beschikbare mobiele telefoonnetwerk van zodra Mind Express opgestart is. Het menu item *GSM info* zal u informatie geven over het gekoppelde netwerk en over de ontvangststerkte.

Het initialiseren kan ook via het menu item *Extra > SMS > Initialisatie/Reset* of door middel van het Mind Express commando *Init/Reset* (zie Telefoonfuncties).

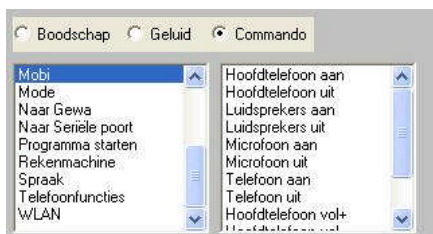


Ook het Mind Express commando *Telefoon aan* (zie Mobi functies) zorgt voor een initialisatie van de mobiele telefoon.

## Gebruik van de mobiele telefoon

Mind Express beschikt over een specifieke set van commando's om de telefoon aan te sturen. De commando's zijn terug te vinden in de set *Mobi* en in de set *Telefoonfuncties*.

De commando's uit de set *Mobi* zijn systeemfuncties.



Ze laten toe om de hoofdtelefoon te activeren, de luidsprekers aan of af te zetten en de respectievelijke volumes aan te passen. Het commando *Microfoon aan (uit)* koppelt de microfoon van de Tellus mobi al dan niet met de telefooningang.

De commando's uit de set *Telefoonfuncties* zijn besturingsfuncties voor het telefoneren en het verzenden van SMS berichten:



*Bericht zenden:*

Wanneer een vakje in Mind Express het commando *Bericht zenden* toegewezen krijgt dan zal het volgende venster verschijnen:



Geef hierin het telefoonnummer van de persoon naar wie het bericht dat in de Mind Express zinsbalk is opgemaakt gestuurd zal worden wanneer het betreffende vakje geselecteerd wordt.

*Controleer nieuwe berichten:*

Controleer of er nieuwe berichten zijn. Als er nieuwe berichten zijn, zal het laatst ontvangen bericht voorgelezen worden. Het bericht verschijnt ook in een tekstvenster.

*Bericht lezen:*

Lees het eerste bericht voor uit de geheugenlijst van de ontvangen berichten. Het bericht verschijnt ook in een tekstvenster.

*Vorig bericht:*

Lees het vorige bericht voor uit de geheugenlijst van de ontvangen berichten. Het bericht verschijnt ook in een tekstvenster.

*Volgend bericht:*

Lees het volgende bericht voor uit de geheugenlijst van de ontvangen berichten. Het bericht verschijnt ook in een tekstvenster.

*Bericht wissen:*

Wis het laatst voorgelezen bericht.

*Alle berichten wissen:*

Wis alle berichten uit het geheugen.

*Antwoorden op huidig bericht:*

Stuur de boodschap die gevormd werd in de zinsbalk in Mind Express naar de afzender van het laatst beluisterde bericht.

*Bellen:*

Bel het telefoonnummer dat gevormd werd in de zinsbalk van Mind Express.

*Snelkeuze:*

Wanneer een vakje in Mind Express het commando *Snelkeuze* krijgt dan zal het volgende venster verschijnen:



Geef hierin het telefoonnummer van de persoon naar wie gebeld zal worden wanneer het betreffende vakje geselecteerd wordt.

*Opnemen:*

Accepteer de telefoonoproep, m.a.w. neem de hoorn op.

*Inhaken:*

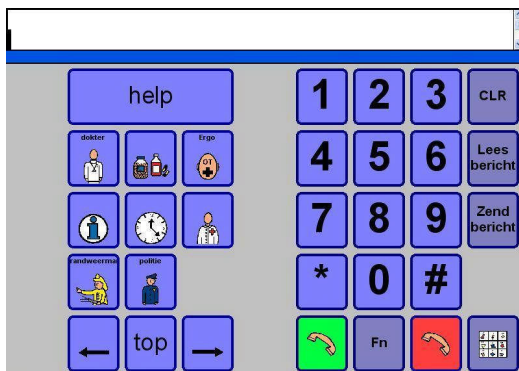
Beëindig de telefoonoproep.

*Init/Reset:*

Controleer de PIN code en maak een connectie met het mobiele telefoonnetwerk indien beschikbaar.

## Voorbeeld

Onderstaande Mind Express pagina is een voorbeeld van hoe een telefoon kan uitgewerkt worden. (Zie bestand mobiphone.bls).



Hierin zitten bijvoorbeeld een aantal sneltoetsen. Dit zijn vakjes met voorgeprogrammeerde telefoonnummers voor het oproepen van hulp. Op de volgende bladzijden kunnen bijvoorbeeld familieleden en vrienden afgebeeld worden.

Onder de toets Fn zitten een aantal systeemfuncties om bijvoorbeeld het volume aan te passen, de telefoon aan of uit te zetten. Naast de Fn toets zitten de vakjes om de telefoon op te nemen en in te haken.

Het vakje *Zend bericht* stuurt het bericht dat gevormd werd in de zinsbalk naar het eerstvolgende vakje (persoon) dat geselecteerd wordt.

Het vakje *Lees bericht* controleert of er nieuwe berichten zijn en leest in dat geval het laatst binnengekomen bericht voor.

## Mobi Tool

Mobi Tool is een configuratieprogramma waarmee verschillende systeeminstellingen zoals de helderheid van het scherm, de audio versterkingsfactor, het aan- en afschakelen van de luidsprekers en de hoofdtelefoon... kunnen aangestuurd worden.

Klik tweemaal op het  icoontje om Mobi Tool te openen. Het volgende venster verschijnt op uw scherm:



Met de **Speaker** knop kan u de luidsprekers aan- of uitzetten. De getallen 1 tot en met 4 regelen de audio versterkingsfactor. De aangeraden versterkingsfactor is 3. Wanneer het getal 4 aangevinkt is, kan er enige vervorming optreden, afhankelijk van de aard van de audio.

De **Headphones** knop schakelt de hoofdtelefoon-uitgang aan of uit. De + en – knoppen regelen het volume.

De **Brightness** instelling regelt de helderheid van het scherm: Met de + en – knoppen kan u de helderheid (achtergrondverlichting) van het scherm verhogen of verlagen. Deze instelling heeft invloed op de autonomie van de batterij: hoe hoger de helderheid van het scherm, hoe meer energie er verbruikt wordt waardoor de autonomie van de batterij dus zal verminderen.

De Tellus mobi kan aan- en uitgeschakeld worden met een externe schakelaar (knop 1). De tijd die u hier kiest, bepaalt hoe lang schakelaar 1 moet ingedrukt worden om de corresponderende actie uit te voeren.

Met de **Microphone** knop kan u de microfoon van de Tellus mobi naar de (optionele) interne telefoon koppelen zodat tijdens een telefoon-gesprek ook de microfoon kan gebruikt worden. In dat geval kan de persoon aan de andere kant van de lijn een echo horen van zijn gesprek.

De Tellus mobi kan uitgerust worden met een interne mobiele telefoon (GSM). Met de **GSM on/off toggle** knop kan u de telefoon aan- of uitschakelen.