

TURNY

Bladomslagapparaat

Handleiding



INHOUDSOPGAVE

INLEIDING	3
Opbouw	4
<i>Voedingskabel</i>	4
<i>Kabel van de arm</i>	4
<i>Kabel van de dwarsbalk</i>	4
<i>Luchtdrukschakelaar</i>	4
<i>Alternatief voor de blaasbalg</i>	5
<i>Gevoeligheid van de luchtdrukschakelaar instellen</i>	5
<i>Infra Rood ontvanger</i>	5
Gebruik van het bladoomslagapparaat TURNY	7
<i>Basis instellingen</i>	7
<i>Boek plaatsen</i>	8
<i>De V-voet (alleen bij TURNY Switch)</i>	10
<i>De leeshoek (alleen bij TURNY Switch)</i>	11
Werking	12
<i>Controlelampjes</i>	12
<i>Kleefrol</i>	13
Problemen en oplossingen	14
<i>De kleefrol kleeft op de TURNY en niet op de bladzijde.</i>	14
<i>Het rode lampje knippert af en toe</i>	14

INLEIDING

Deze gebruiksaanwijzing heeft tot doel u stap voor stap met het gebruik van de TURNY vertrouwd te maken.

Het elektronische bladomslagapparaat TURNY werd ontwikkeld om een bepaald aantal pagina's, zonder hulp van derden, om te slaan. Hoeveel pagina's zonder problemen achter elkaar kunnen worden omgeslagen, hangt in belangrijke mate af van de maat en de toestand van het boek of het tijdschrift. Het is mogelijk dat bij sommige boeken slechts een klein aantal pagina's omgeslagen kan worden, voor een nieuwe aanpassing nodig is. Normaal gesproken kunt u zonder problemen vele pagina's omslaan.

Als het bladeren problemen geeft, kan het nuttig zijn indien u het boek of tijdschrift eerst even voorbereidt, zodat het beter open blijft liggen. Hiertoe kunt u het boek of tijdschrift eerst goed openslaan en doorbladeren. Hierdoor wordt de statische lading tussen de bladzijden verminderd en worden de bladeren een voor een omgeslagen en niet meerdere tegelijk.

OPBOUW

Voor de TURNY kan worden gebruikt, dient u eerst de stekkers te controleren en aan te sluiten. In de volgende lijst met aansluitingen corresponderen de nummers met *Afbeelding 1*. De aansluitingen zitten aan de achterzijde van de TURNY.

Voedingskabel

De voedingskabel heeft een driepolige stekker. Deze wordt aangesloten op het meest linker contact (*nummer 1*). Nadat u gecontroleerd heeft of de hoofdschakelaar uitgeschakeld is (nul ingedrukt), kunt u de driepolige stekker in het contact steken en de stekker aan het andere eind van het snoer in het stopcontact steken. De stekker en aansluitingen zijn zo gemaakt, dat iedere stekker slechts in een aansluiting past, tenzij geweld wordt gebruikt. De stekker heeft een ring die zo ver mogelijk naar beneden gedraaid moet worden, voor de stekker wordt aangesloten. Aangezien de stekker slechts op een manier in het contact past, moet dit vrij eenvoudig gaan. Wanneer de stekker niet past, probeer dat dan niet alsnog met geweld te doen, maar draai voorzichtig aan de stekker tot deze past. De ring die u eerst naar beneden hebt gedraaid, maakt het mogelijk de stekker vast te zetten. Druk hiervoor de ring naar boven en draai hem aan.

Kabel van de arm

Aan het eind van de arm, waaraan de kleefrol is bevestigd, bevindt zich een kabel met een vijfpolige stekker. Deze kabel dient voor de besturing van de magneet, die de plastic pen aan het einde van de arm blokkeert. Deze kabel wordt op het tweede contact aangebracht (*nummer 2*). De ring wordt daarna weer vastgedraaid.

Kabel van de dwarsbalk

De derde kabel bevindt zich aan de zijkant van de onderste dwarsbalk met de beweeglijke klep. Deze bestuurt de motor die de kleppen in beweging zet. De kabel is voorzien van een vierpolige stekker, die op het rechter contact (*nummer 3*) aangebracht wordt. Voor deze stekker geldt hetzelfde als bij de voedingskabel beschreven is. Draai ook hier de ring weer vast.

Luchtdrukschakelaar

De slang van de blaasbalg, waarmee de TURNY kan worden bediend, wordt op de luchtdrukschakelaar (*nummer 6*) aangesloten. Het aansluitpunt is de zwarte nippel, die rechts van de overige contacten (*nummer 4, 5*) zit. Schuif de slang zo ver mogelijk over deze nippel en plaats de blaasbalg waar u hem wenst. Zorg ervoor dat de slang nergens knikt of bekneld raakt.

Alternatief voor de blaasbalg

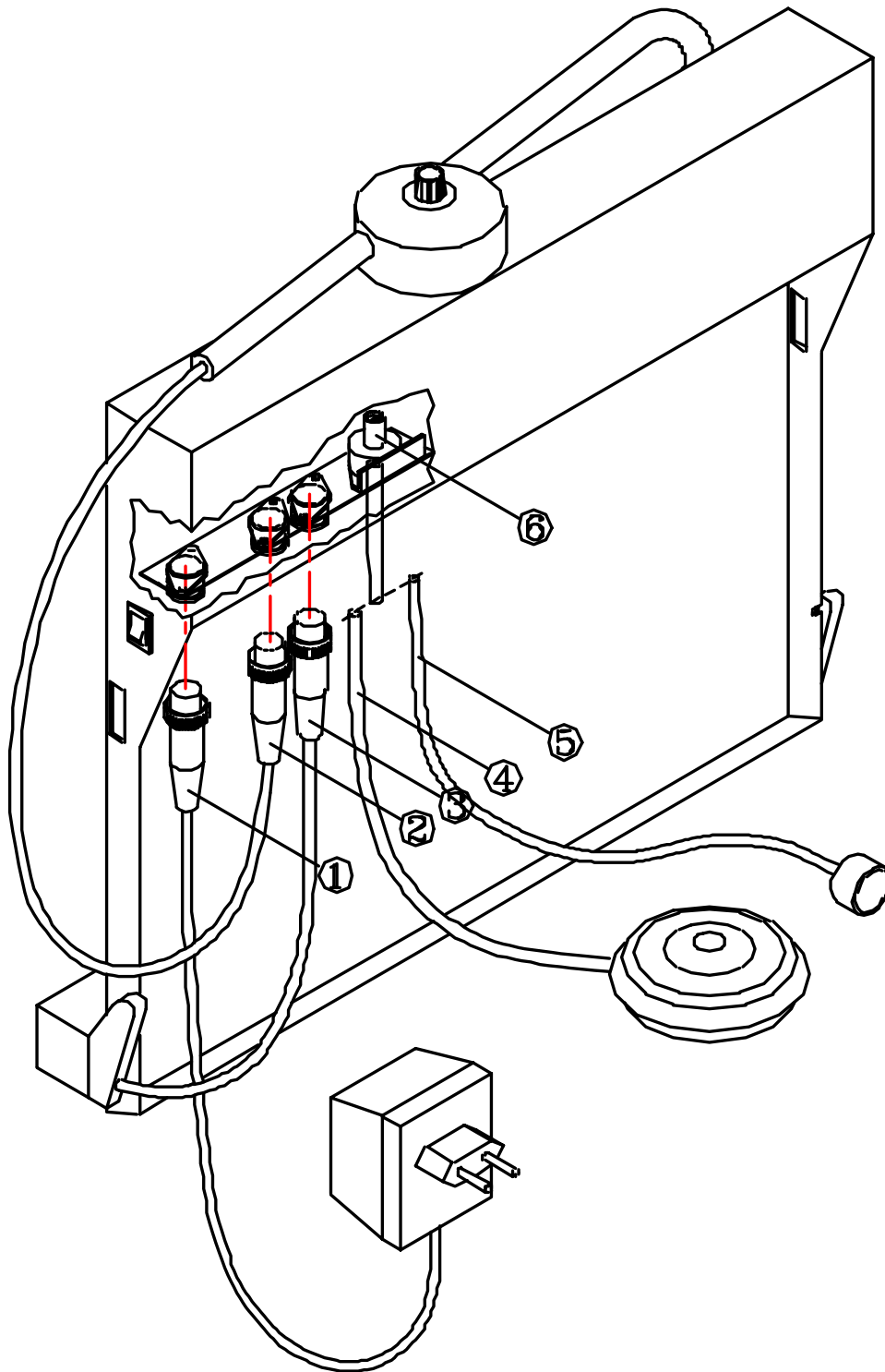
Als u wilt, kunt u ook een kleine blaastrechter als alternatief voor de blaasbalg aansluiten. De luchtdrukschakelaar wordt geactiveerd door in de blaastrechter te blazen. Hiervoor moet de gevoeligheid van de schakelaar zeer hoog ingesteld zijn (zie volgende alinea). Hetzelfde geldt voor de stugge, flexibele slang die als optie ter beschikking is. Deze slang, ook bekend onder de naam “blaaselement”, kan in iedere gewenste lengte geleverd worden. Het voordeel ten opzichte van de trechter is, dat hij in de ingestelde positie blijft.

Gevoeligheid van de luchtdrukschakelaar instellen

In de behuizing en boven de luchtdrukschakelaar zit een kleine schroefje waarmee u de gevoeligheid van de schakelaar in kunt stellen. De schakelaar is voor normaal gebruik ingesteld. Wanneer u de bovengenoemde trechter wilt gebruiken, moet de schakelaar veel gevoeliger worden ingesteld. Om de schroef te bereiken, moet de TURNY aan de achterkant geopend worden. Verwijder de achterplaat door de twee schroeven los te draaien. Houdt u bij het losdraaien de achterplaat vast. Nu is de aluminium plaat met de contacten zichtbaar. Deze plaat is met behulp van twee schroeven met afstandcontacten aan de hoofdbalk bevestigd. Draai de linker schroef iets los. Nu draait u de rechter schroef volledig los en draait u de plaat zo ver naar de zijkant, tot u met een schroevendraaier van boven langs de balk de rode schroef voor het regelen van de gevoeligheid kunt bereiken. Naar rechts draaien vergroot de gevoeligheid, naar links draaien verkleint deze. Een kwartslag is waarschijnlijk voldoende. Als u de aluminium plaat en de achterplaat weer wilt bevestigen, dient u voorzichtig te zijn en niet te veel kracht te gebruiken, omdat daarmee de schroefdraad in de hoofdbalk beschadigd kan worden.

Infra Rood ontvanger

In de TURNY is een Infra Rood ontvanger ingebouwd. De ontvanger bevindt zich links boven op de balk, links van de twee lampjes (rode resp. groene LED). Met de Infra Rood omgevingsbediening van GEWA, James, Possum, HomeServant en de communicatiehulpmiddelen Cameleon, Wizzard, Tellus, etcetera kan de TURNY worden bediend.



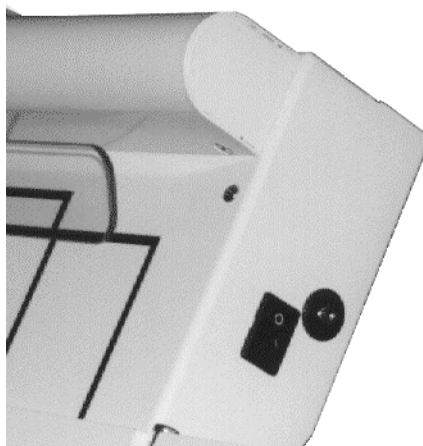
Afbeelding 1

GEBRUIK VAN HET BLADOMSLAGAPPARAAT TURNY

Basis instellingen

Nadat de TURNY volledig opgebouwd is, dient u de volgende punten te controleren en eventueel af te werken:

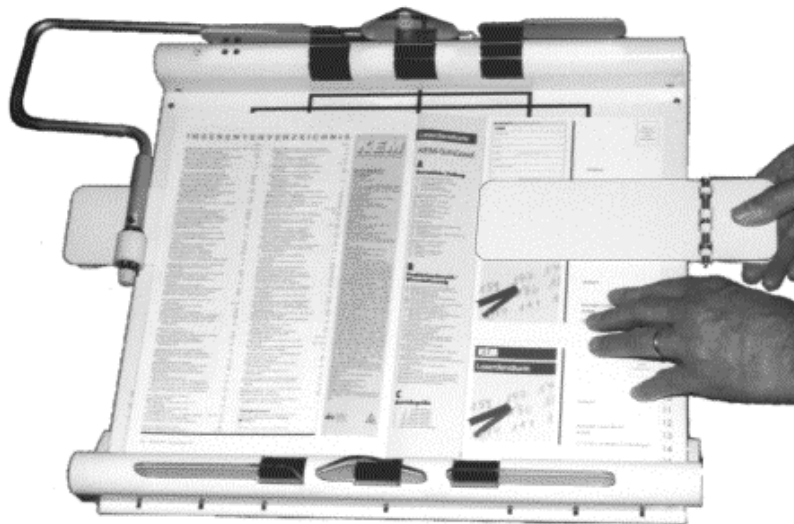
1. Is de onderste balk reeds op de TURNY geplaatst? Zo niet, leg dan de antislipmat op het blad en schuif de balk in de juiste positie. De pinnen vallen in de gleuven aan de achterzijde van de TURNY. De nummers op het blad maken het mogelijk de hoogte van de balk in te stellen.
2. De draaiarm is met behulp van een frictiekoppeling aan de motoras bevestigd. Normaal gesproken draait de arm met de motor, maar als de arm wordt tegengehouden, slipt de frictiekoppeling door, waardoor u de arm zonder gevaar met de hand kunt bewegen. De onderste klep functioneert volgens hetzelfde principe, de bovenste klep niet. De bovenste klep kunt u met de hand alleen naar boven bewegen. Duw de klep nooit met de hand naar beneden, want daardoor zou een reparatie bij uw dealer noodzakelijk kunnen worden. Als de TURNY echter normaal wordt gebruikt, is er geen reden de klep met de hand te bewegen.
3. Schakel nu met de hoofdschakelaar (*Afbeelding 2*) de TURNY in. Links boven op het apparaat knippert nu een klein rood lampje. Na een aantal seconden zou dit lampje constant moeten branden. Is dit niet het geval, controleer dan de voedingstoevoer en de stekkers. Mocht hierna het probleem niet verholpen zijn, neem dan contact op met uw leverancier.
4. Als het lampje constant brandt, zal de TURNY automatisch in de startpositie komen. Dit houdt in dat de kleppen boven en beneden dicht zijn en dat de draaiarm zich links op het voorblad van de TURNY bevindt. Het middelste deel van de armbevestiging moet hierbij iets links van het midden van het voorblad staan. De kleine nippel raakt het apparaat aan. Als dit niet het geval is, lees dan het hoofdstuk *Problemen en oplossingen*.



Afbeelding 2, De hoofdschakelaar

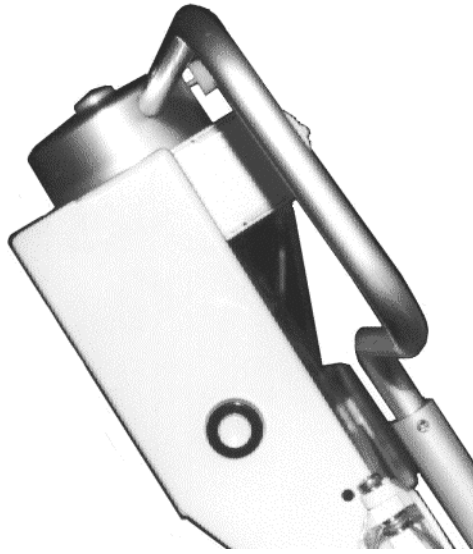
Boek plaatsen

1. Druk de witte knop (*Afbeelding 4*) aan de linkerzijde in. Nu openen de kleppen zich naar boven resp. naar beneden.
2. Leg het boek met de omslag onder de meegeleverde knijpers. De bovenzijde van het boek moet ongeveer ter hoogte van de middelste horizontale lijn liggen en het midden van het boek op de middelste verticale lijn.
3. Schuif de onderste balk zo ver omhoog dat het boek ondersteund wordt. Dit doet u door het boek iets hoger te duwen en de onderste balk in de hoogste positie te schuiven. Laat het boek nu zakken.



Afbeelding 3, Het boek plaatsen

4. Sla de juiste pagina van het boek open, druk deze iets plat en druk weer op de witte knop. De twee kleppen gaan dicht en houden het boek op de juiste manier open.
5. Stel nu de draaiarm in op de breedte van de bladzijden. De kleefrol moet zich aan de linkerzijde direct naast het boek bevinden.
6. Draai de schroef bij het draaipunt van de arm tegen de wijzers van de klok in los, stel de arm in op de breedte van de bladzijden en draai de schroef met de wijzers van de klok vast. Beweeg de arm tijdens het draaien iets, zodat deze zich goed centreert en later niet los gaat. Draai de schroef met de hand vast (gebruik geen tang).
7. Druk de arm na het verstellen weer in de uitgangspositie (links). De plastic pen zorgt ervoor dat de kleefrol het voorblad van de TURNY niet raakt. Indien dit toch het geval mocht zijn, lees dan het hoofdstuk *Problemen en oplossingen*.



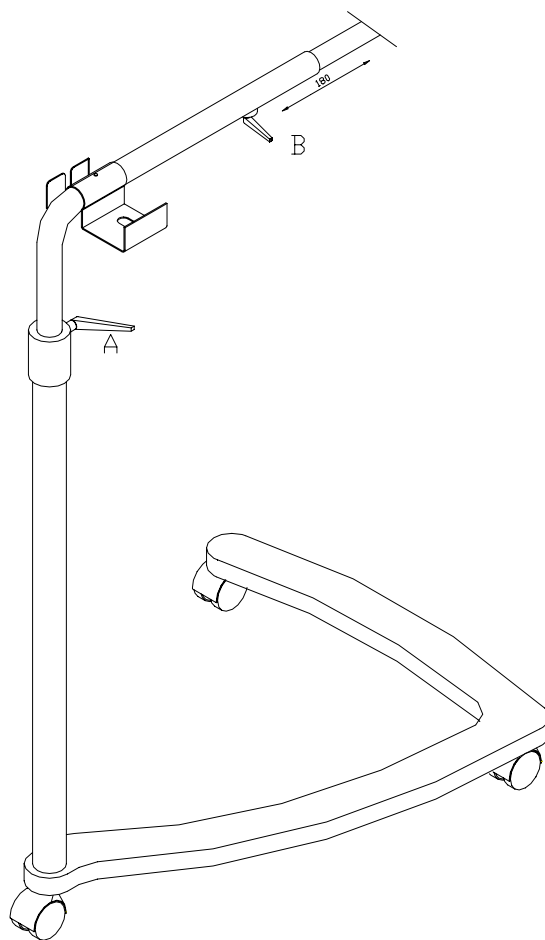
Afbeelding 4, De witte knop

De V-voet (alleen bij TURNY Switch)

Omdat de TURNY Switch ook geschikt is voor gebruik in volledig horizontale stand, is de TURNY Switch op een V-voet (Afbeelding 5) bevestigd. Daardoor is het mogelijk de TURNY Switch over een bed te rijden. Hiervoor kan het noodzakelijk zijn de hoogte en breedte te verstellen.

U kunt de hoogte verstellen door greep A los te draaien. In de buis zit een gasdrukveer waardoor de TURNY Switch eenvoudig veresteld kan worden.

De breedte kan veranderd worden door greep B los te draaien. Daarna kunt u de TURNY Switch zijwaarts verschuiven. Let er op dat u de TURNY Switch in evenwicht houdt om vastklemmen van de TURNY Switch te vermijden.



Afbeelding 5, De V-voet

De leeshoek (alleen bij TURNY Switch)

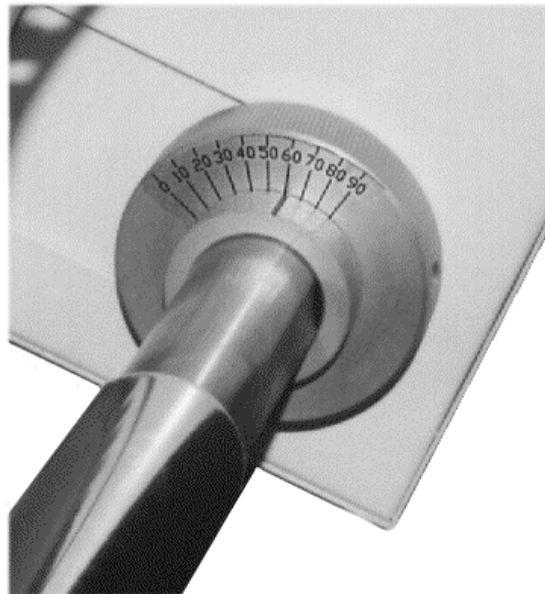
U kunt de leeshoek (*Afbeelding 6*) als volgt aanpassen.

Op de stang waarop de motoreenheid bevestigd is (rugzijde), bevindt zich een kleine draaibare stelschroef met schaalverdeling. Aan de hand van de schaalverdeling kunt u instellen in welke hoek de TURNY voorover moet hellen. Stel de schroef in de gewenste hoek in.

Druk nu langere tijd op de witte knop, tot het rode lampje snel gaat knipperen. Laat dan de witte knop los. De leeshoek en hellingsfunctie zijn nu geactiveerd.

Druk nu op de blaasbalg om de eerst bladzijde om te slaan en de TURNY Switch een voorwaartse helling te laten maken. De TURNY Switch stopt zodra de ingestelde leeshoek bereikt is. Druk nogmaals op de blaasbalg en de TURNY Switch zal zich weer oprichten.

De voorwaartse beweging kan op ieder moment onderbroken worden door de blaasbalg in te drukken. Vervolgens kan de leeshoek op bovenomschreven wijze opnieuw ingesteld worden. Wanneer u de TURNY Switch zonder hellingsfunctie wilt gebruiken, druk dan weer op de witte knop tot de lampjes gaan knipperen. Hetzelfde resultaat wordt bereikt door de TURNY uit en weer in te schakelen.



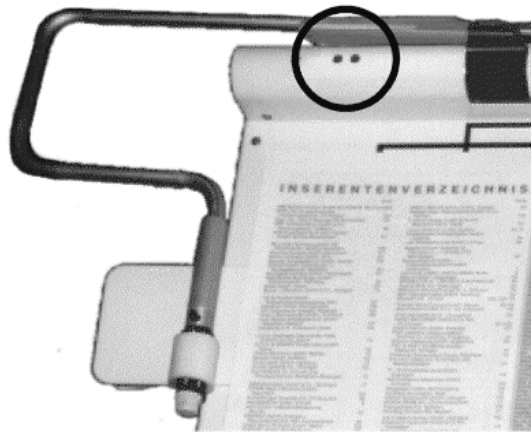
Afbeelding 6, De leeshoek

WERKING

Als alles, zoals eerder beschreven, is ingesteld, is de TURNY klaar voor gebruik.

Controlelampjes

De beide kleine lampjes (rode en groene LED) links boven op het apparaat geven de functies aan.



Afbeelding 7, De controlelampjes

Het rode lampje geeft aan dat de TURNY ingeschakeld is.

Het rode lampje gaat korte tijd uit zodra de blaasbalg gebruikt wordt. Als het licht na het loslaten van de balg niet uitgaat, dient u de aansluiting van de balg aan de TURNY te controleren. Controleer of de slang niet geknikt, geklemd of defect is. Bij het inschakelen staat de TURNY in de stand waarin hij zich bevond toen de TURNY werd uitgeschakeld. Als de TURNY vooruit bladerde, zal de TURNY na opnieuw inschakelen automatisch weer in die stand staan.

Wanneer de blaasbalg circa 5 seconden wordt ingedrukt, gaat ook het groene lampje aan. Nu staat de TURNY ingesteld op achteruit bladeren (van links naar rechts).

Als het groene lampje brandt, dan bladert de TURNY een bladzijde terug. Brandt het groene lampje niet, dan bladert de TURNY een bladzijde voorwaarts.

Een lichte druk op de blaasbalg activeert de TURNY een bladzijde om te slaan, voorwaarts of achterwaarts, afhankelijk of het groene lampje aan of uit is. Wanneer u in de andere richting wilt bladeren, dan drukt u zo lang op de blaasbalg tot het groene lampje aan of uit gaat, afhankelijk van de gewenste situatie. Door een uniek systeem wordt de zwarte nippel (eindsensor) naar de andere kant gedrukt, zodat deze er voortdurend voor zorgt, dat de kleefrol niet aan de verkeerde boekzijde kleeft. Zorg ervoor dat de TURNY alleen in de vooruit-blader-functie wordt uitgeschakeld.

Samenvatting:

Rood lampje aan, draaiarm links buiten het boek, zwarte nippel raakt het blad ⇒ basis instelling

Rood lampje aan, groen lampje uit ⇒ kort drukken ⇒ de TURNY bladert vooruit.

Rood lampje aan, groen lampje aan ⇒ kort drukken ⇒ de TURNY bladert achteruit.

Lang drukken ⇒ groen lampje schakelt om ⇒ de TURNY bladert direct een bladzijde om.

Kort drukken ⇒ bladerfunctie wordt geactiveerd

Kort drukken ⇒ naar voren hellen wordt afgebroken (alleen bij TURNY Switch)

Kort drukken ⇒ apparaat draait weer overeind (alleen bij TURNY Switch)

Lang drukken ⇒ Omschakelen van de bladerfunctie met aansluitend bladeren

Kleefrol

Als de kleefwerking van de kleefrol na een tijd afneemt, kunt u deze in de volgende positie draaien (1-8), wat aan de nummers op de kleefrol te herkennen is. Als de rol weer positie 1 bereikt, moet u een laag van de kleefrol afhalen. Draai de schroef onder de kleefrol los en trek de kleefrol voorzichtig van de houder naar beneden. Nu kunt u één omwikkeling van de kleefrol verwijderen en / of opnieuw daarop plaatsen of de kleefrol door een nieuwe rol vervangen. Schuif daarna de kleefrol weer voorzichtig op de draaiarm, draai de schroef weer vast en breng de arm naar zijn oorspronkelijke positie, links naast het boek. Nu kunt u de TURNY weer gebruiken. Als de kleefrol leeg is, kunt u de kleefband vervangen (LeukoSilk van Bayersdorf).

PROBLEMEN EN OPLOSSINGEN

De kleefrol kleeft op de TURNY en niet op de bladzijde.

Het is mogelijk dat de kleine pen aan de achterkant van de kleefrol niet in de juiste positie is, waardoor de kleefrol op de TURNY vastkleeft. De oorzaak daarvan is meestal dat de TURNY tijdens het terugbladeren uitgeschakeld werd. Om de pen weer in de juiste positie te brengen, dient u de schakelaar te activeren totdat de arm beweegt. Als de kleefrol vastzit, dient u deze voorzichtig met de hand los te maken. Nu zal de arm iets omhoog bewegen en daarna rechts of links de kleefrol op het boek drukken. Tijdens het aandrukken wordt de pen automatisch in de juiste positie gebracht. Daarna wordt nog een bladzijde omgebladerd. De pen bevindt zich nu in de juiste positie. U kunt de TURNY verder normaal gebruiken.

Het rode lampje knippert af en toe

Normaal gesproken kunt u aan het rode lampje zien of de TURNY aan staat. Omdat de TURNY een "intelligent" apparaat is, controleert hij zijn eigen functies. Fouten met betrekking tot de functie van het apparaat worden door het knipperen van het rode lampje kenbaar gemaakt. Aan het knipperen is te zien, welke fouten de TURNY heeft geconstateerd. Meestal zult u de storing niet zelf kunnen verhelpen en zal het apparaat geretourneerd moeten worden naar uw leverancier. De signalen bestaan uit 4 flitsen, voorafgegaan en gevolgd door 2 seconden pauze. (Het rode lampje brandt niet.) Dit viervoudige flitsen kan lang of kort zijn. Aan de lengte kunt u de aard van de storing aflezen.

- 1^e flits kort - geen probleem
flits lang - klep gaat niet dicht of blokkeert of de eindsensor is defect
- 2^e flits kort - geen probleem
flits lang - klep gaat niet open of blokkeert of de eindsensor is defect
- 3^e flits kort - geen probleem
flits lang - de draaiarm gaat niet naar rechts of wordt geblokkeerd of de eindsensor is defect
- 4^e flits kort - geen probleem
flits lang - de draaiarm gaat niet naar links of wordt geblokkeerd of de eindsensor is defect

Als de eindsensor defect is, dient u de apparatuur ter reparatie naar uw leverancier te brengen. Als de kleppen of de draaiarm extern in hun beweging worden gestoord, kunt u deze storing wellicht zelf verhelpen. Schakel de apparatuur uit, verhelp de oorzaak en schakel de apparatuur weer in. Het knipperen zou nu gestopt moeten zijn.

Het belemmeren van de bewegingen van de kleppen en / of van de draaiarm kan blijvende schade aan de TURNY veroorzaken en heeft in ieder geval versnelde

slijtage tot gevolg. Voorkom daarom zulke belemmeringen.

Wij wensen u veel plezier en succes bij het gebruik van de TURNY.